

Hoiatus!

Palun tutvuge tootega kaasapandud kasutusjuhendiga hoolikalt, sest see sisaldab olulist ohutusala teavet seadme paigalduse ja kasutamise kohta.

Seadet tohivad kasutada ainult isikud, kes on lugenud kasutusjuhendi läbi.

Kasutusjuhend tuleb hoida alles, sest seda võib minna tulevikus tarvis. Seadet tuleb kasutada ainult kasutusjuhendis toodud eesmärkidel.

Enne seadme kasutuselevõttu tuleb see pakendist välja võtta. Pärast pakendi eemaldamist veenduge, et seade on töökorras.

Kui seadmel esineb defekte, siis ei tohi seda enne parandamist kasutada.

Toode on mõeldud kodu- ja kommertskasutuseks ning seda ei tohi kasutada muul kui ettenähtud eesmärgil.

Tootja ei vastuta kahjude eest, mis on tekkinud kasutusjuhendi reeglite mittejärgimisest, seega soovime seadme kasutamisel ja hooldamisel lähtuda eelpoolnimetatud ohutusreeglitest. Sel viisil tagate enda ohutuse ja vältite seadme kahjustamist.

Seadme tootja ja tarnija ei vastuta kaudsete või ettenägematute kahjude eest, mis tulenevad seadme kasutamisest, kaasa arvatud rahaline või immateriaalne kahju, saamata jäänud kasum või sissetulek, andmete kaotsimine, toote kasutamisest saadava naudingi puudumine või muud tootega seotud toodete kahjud. Eelmises lauses mainitud sätteid kohalduvad järgnevatele kahjudele:

1. Toote või sellega seotud muu toote kvaliteedi langus või tööviime vähenemine kahjustuse tõttu või puudulik ligipääs seadmele remonttööde tegemise ajal, mis põhjustab kasutajale ajalist kulu või äritegevuse katkemist;
2. Toote või tootega seotud muude toodete väär toimimine;
3. Eelpoolmainitu kehtib ka kahjude kohta mis tahes legaalses kategoorias, kaasa arvatud hooletus ja muud kahjud, lepingute lõpetamine, sõnaliselt väljendatud või iseenesest mõistetav garantii ja absoluutne vastutus (isegi kui tootjat või tarnijat on selliste kahjude võimalikkuse eest hoiatud).

Ohutusmeetmed:

Seadme projekteerimisel pöörati erilist tähelepanu kvaliteedistandarditele, mille kõige tähtsam eesmärk on tagada seadme ohutu kasutamine.

Vältida tuleb seadme kokkupuudet söövitavate, värvivate või kleepuvate vedelikega.

Seade on projekteeritud nii, et volukatkestuse lõppedes see taasalustab ise töötamist.

Tähelepanu! Soovitame kasutada täiendavaid kaitsevahendeid, et kaitsta paigaldistes esinevate ülepingete eest. Liigpingekaitse kaitsevad tõhusalt olukordades, kus seadmesse jõuab nimipingest kõrgem pinge. Garantii alla ei kuulu kahjustused, mille on põhjustanud seadet läbinud pinge, mis on kõrgem kui nimipinge.

Enne seadme transportimist lülitage see välja.

Enne seadme ühendamist toiteallikaga kontrollige, kas toitepinge vastab kasutusjuhendis määratud nimipingele.

Toote korrektne kõrvaldamine:

Läbikriipsutatud prügikasti kujutis tähendab, et toodet ei tohi kogu Euroopa Liidus visata ära koos olmeprügiga. Jäätmete sorteerimata minemaviskamisest tingitud keskkonna- ja tervisekahjude ärahoidmiseks tuleb toode anda üle taastöötlemiseks, et propageerida loodusressursside kestlikku kasutamist.

Kasutatud toote kõrvaldamiseks kasutage seda tüüpi seadmete jaoks ette nähtud kogumis- ja kõrvaldamissüsteemi või võtke ühendust seadme müüjaga. Niimoodi tagate seadme keskkonnahoidliku kõrvaldamise.

Kaugjuhtimispuhvõti RK-1K võimaldab juhtida elektroonilisi seadmeid distantsilt raadiosaatjate abil (kaugjuhtimispuhvõtmega). Kontrollerid töötavad kuni 1024 kaugjuhtimispuhvõtmega. Kontroller toetab ainult ettevõtte SATEL kaugjuhtimispuhvõtmega. Kontrolleri sideühenduse turvasüsteemidega tagavad sisendid, mille kaudu seade saab teavet süsteemi oleku kohta. Võimaldab mugavalt organiseerida valvesüsteemi aktiveerimise/deaktiveerimise signaali ja häire tühistamist.

Seade põhineb ettevõtte Microchip Technology Inc komponentidel. KEELOQ®. See tagab nii turvalise kasutamise kui kaitse teistelt seadmetelt pärinevate juhtsignaalide eest.





Kasutusjuhend

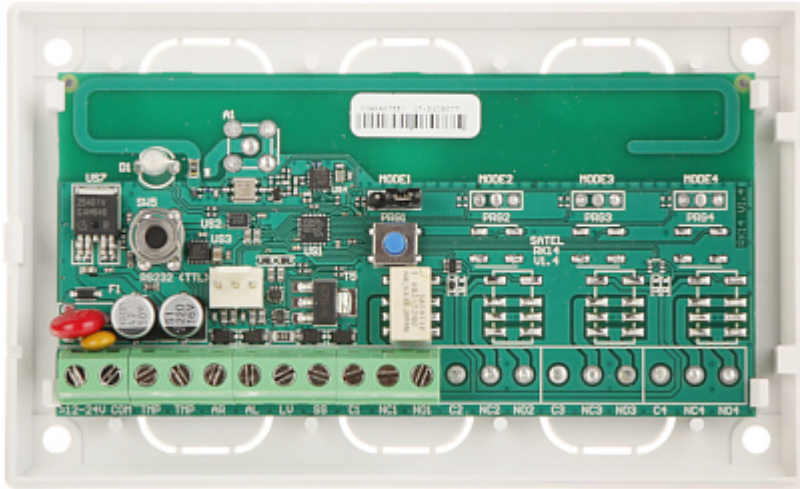
Kood: RK-1K
RAADIOKONTROLLER **RK-1K** SATEL

Tööulatus avatud alal:	kuni 350 m
Juhitavate sisendite arv:	1
Relee töörežiimid:	Kahekäsuline, ühekäsuline, impulss
Ümberlülitusaja reguleerimisvahemik ühekäsulisel režiimil:	1 ... 3600 s
Sagedusvahemik:	433.05 MHz ... 434.79 MHz
KEELOQ koodivahetustehnoloogia:	✓
Toitepinge:	<ul style="list-style-type: none">• 12 V ... 24 V DC ± 10 %• 24 V AC ± 10 %
Voolutarve (min/maks):	ligikaudu 18 mA / ligikaudu 27 mA
Relee kontaktide koormus:	1 A @ 24 V DC / AC
LV (OC)-väljundi voolukandvus:	50 mA
SS (OC)-väljundi voolukandvus:	500 mA
Põhiomadused:	<ul style="list-style-type: none">• 1 iseseisev programmeeritav kanal• Tugi kuni 1024 pultvõtmele• pultvõtme patarei tühjenemise signaal• aktiveerimise/deaktiveerimise, aktiivse häire/tühistamise kinnitus• RS-232-port
Vastuvõtja töötemperatuuride vahemik:	-10 °C ... 50 °C
Saatja töötemperatuuride vahemik (kaugjuhtimispultvõti):	-20 ... 55 °C
Kaal:	0.08 kg
Mõõtmed:	72 x 118 x 24 mm
Tootja / mark:	SATEL
Garantii:	2 aastat

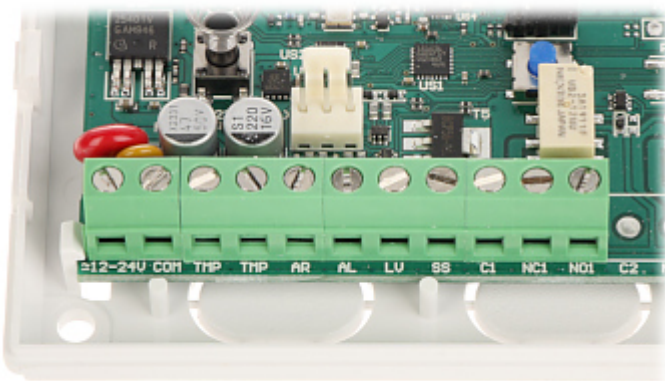
Kaugjuhtimiskontroller:



Sisevaade (avatud korpusega):



Konnektorid:



Vaade kinnituse poolt:



Komplektis:



PAKEND

Mõõtmed (P x L x K): 0x0x0 mm	Brutokaal: 0 kg
-------------------------------	-----------------